

関係者各位

東新住建株式会社 住宅市場研究室

問合せ先：小間 幸一、小崎 敦史

Tel：0587-23-7461(直通)

0587-23-0011(代表)

メール：kouichi-koma@toshinjyuken.co.jp

atsushi-kozaki@toshinjyuken.co.jp

ホームページ：http://www.jyuseikatsu.jp/

愛知県・東京都・大阪府・宮城県の

「利用関係別・新設住宅着工戸数」の月別推移グラフ

平成23年10月版

(掲載月/平成23年1～10月、平成22年1～12月、平成21年1～12月、平成20年11～12月)

東新住建株式会社 住宅市場研究室では表記の資料を作成いたしましたので、ご案内申し上げます。

■愛知県・東京都・大阪府・宮城県の「利用関係別・新設住宅着工戸数」月別推移グラフ

国土交通省が毎月公表しております「建築着工統計調査(月報)」をもとに愛知県、東京都、大阪府・宮城県の新設住宅着工戸数の推移を利用関係別(持家・貸家・分譲戸建・分譲マンション)に、月別に折線グラフで表したものです。過去約3年間の動向を月別に一目で見ることができます。ぜひ、ご活用ください。

■愛知県に関するコメント(東京都、大阪府、宮城県を除く)

①総数(持家、貸家、分譲戸建、分譲マンションの合計)

前年同月比は下回ったが、前月比はほぼ横ばいであった。

②各種類の住宅の状況

- ・ 貸家は前年同月比を下回ったが、**前月比を上回った**。
- ・ 持家は前年同月比を下回ったが、前月比では横ばいであった。
- ・ 分譲戸建は前年同月比を下回ったが、**前月比を上回った**。
- ・ 分譲マンションは前年同月比を下回ったが、**前月比を上回った**。

③まとめ

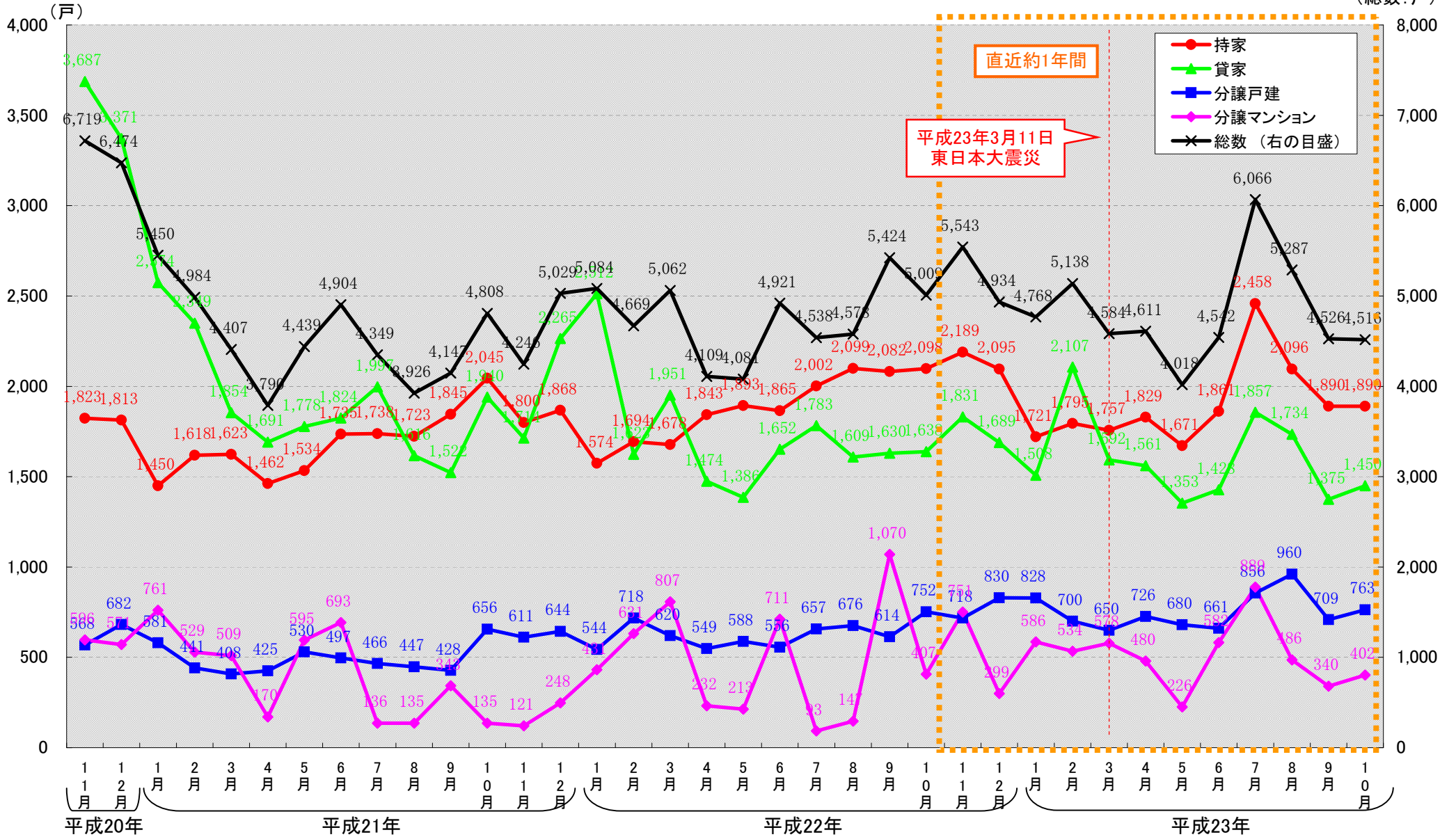
震災後の本格復興になかなかとりかかれず、欧州財政危機、タイ洪水の製造業への影響、円高等の外圧がかかる中、着工戸数は低調に推移した。7月(分譲戸建住宅の場合は8月)がやや供給過剰になった分の調整が引き続き行われた格好だ。但し、貸家、分譲戸建、分譲マンションでは前月比をやや上回るなど底は脱しつつある兆しが見られることに加え、今国会で11月21日に通過した3次補正予算に含まれている住宅エコポイントがスタートすれば今後は着工戸数の積み増しが期待できそうだ。

(文責:小間幸一)

■ データ出典/国土交通省 建築着工統計調査(月報)

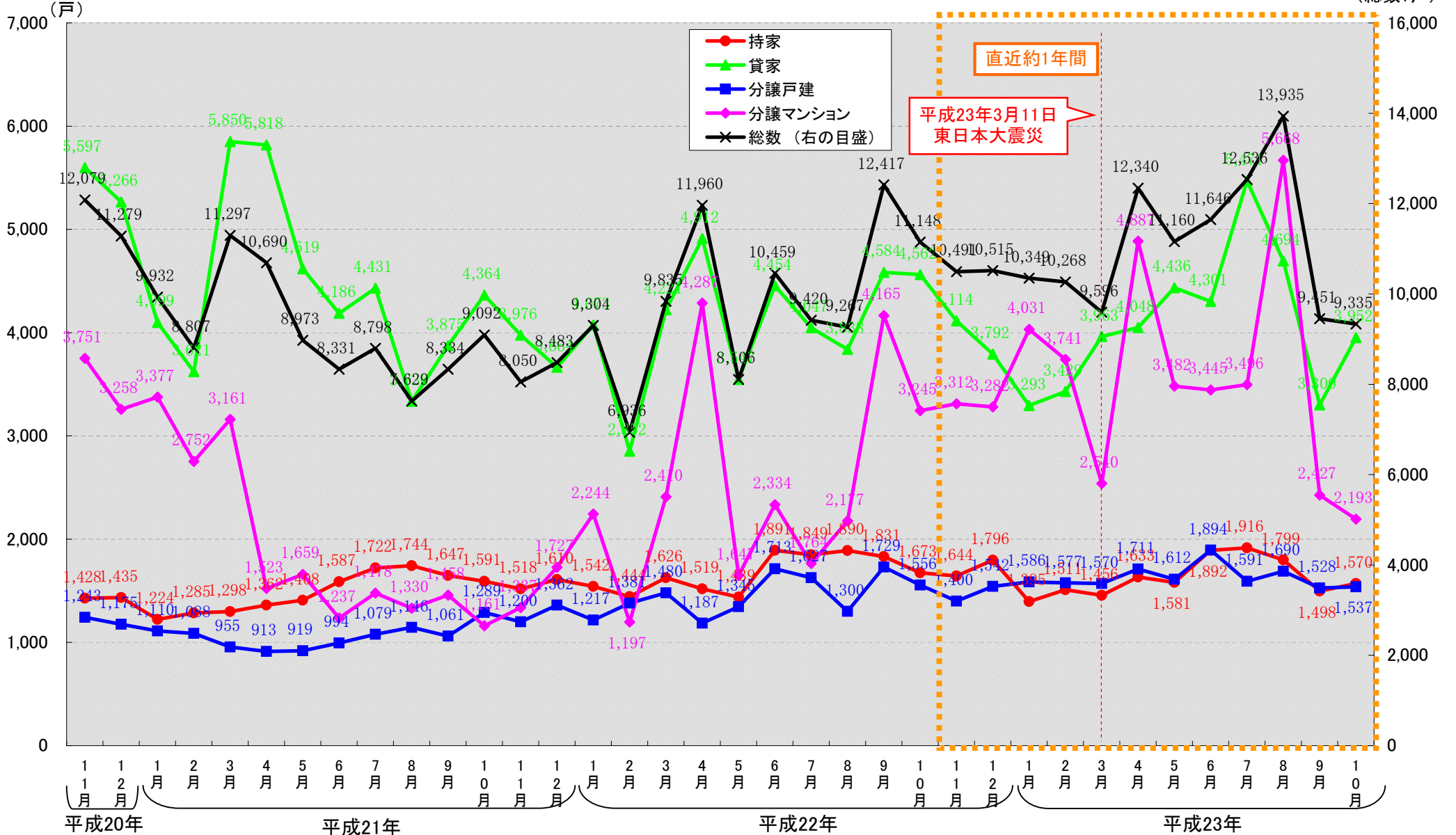
以上

愛知県 利用関係別・新設住宅着工戸数推移



※国土交通省 建築着工統計調査 http://www.mlit.go.jp/statistics/details/jutaku_list.html より住宅市場研究室にて作成
 ※「給与住宅」および「分譲戸建・マンション以外の分譲住宅」を割愛の為、総数と合計は一致しない。

東京都 利用関係別・新設住宅着工戸数推移

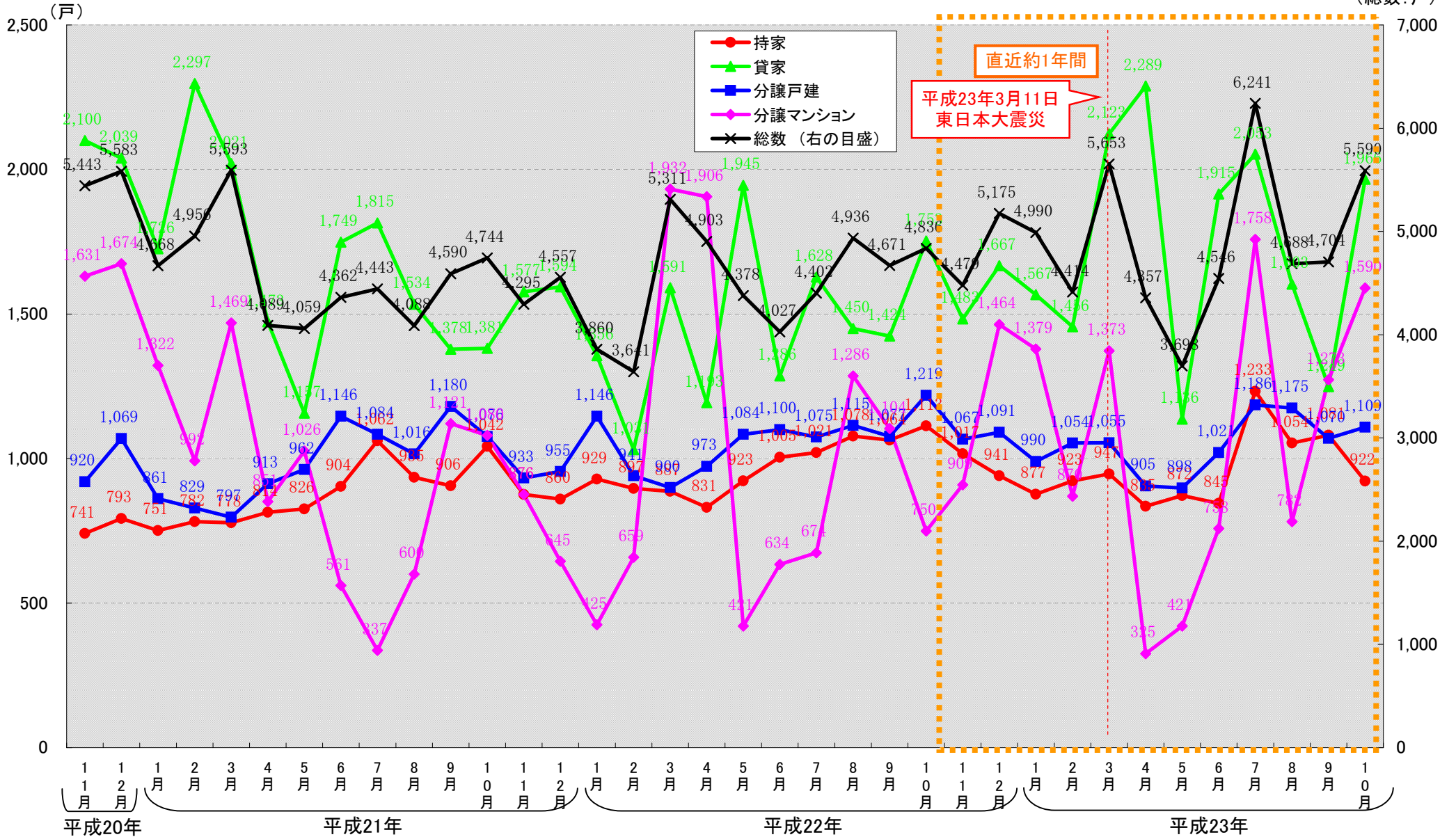


※平成20年4月～22年7月の数値は発表元(国土交通省)修正

※国土交通省 建築着工統計調査 http://www.mlit.go.jp/statistics/details/jutaku_list.html より住宅市場研究室にて作成

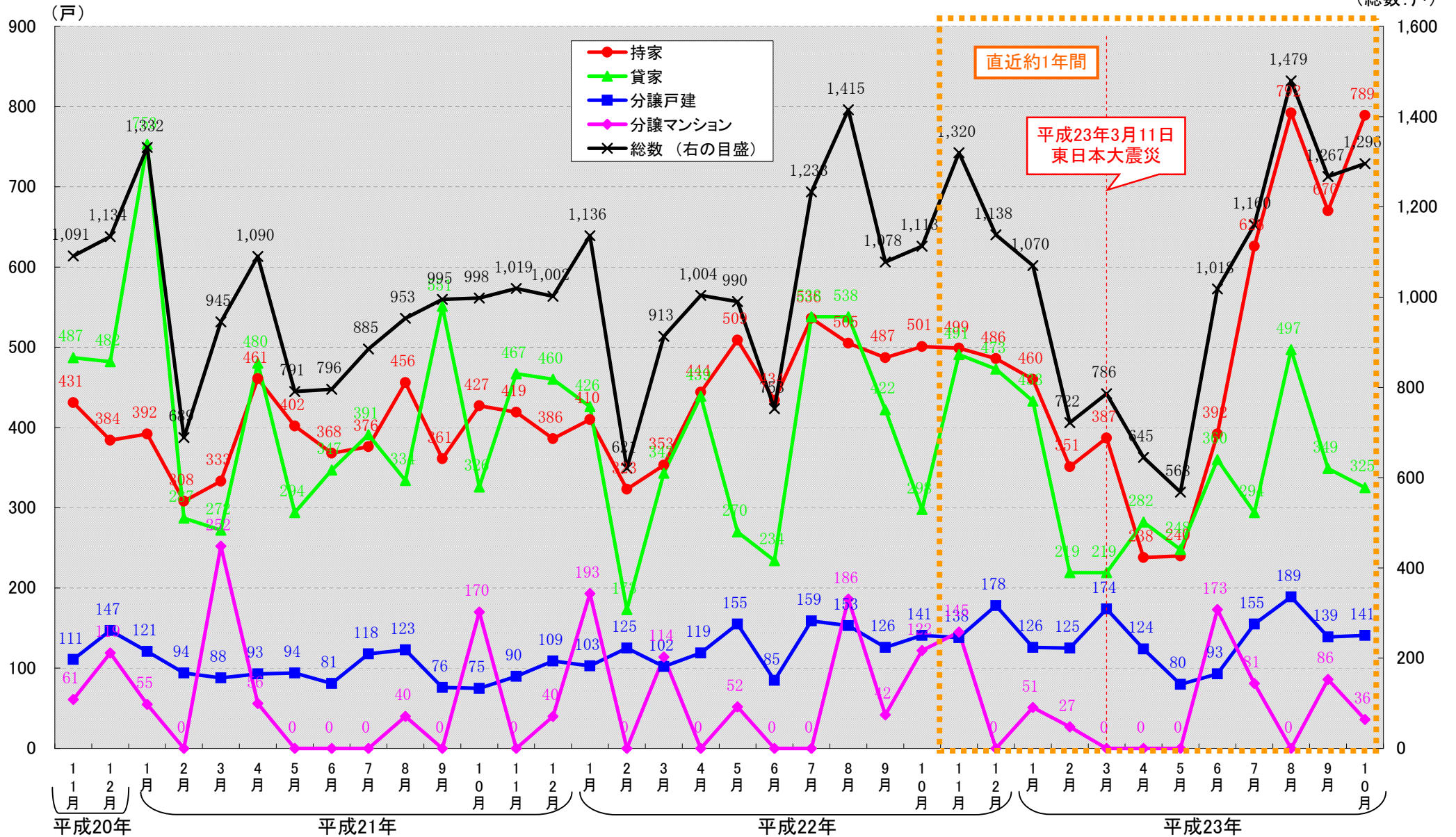
※「給与住宅」および「分譲戸建・マンション以外の分譲住宅」を割愛の為、総数と合計は一致しない。

大阪府 利用関係別・新設住宅着工戸数推移



※国土交通省 建築着工統計調査 http://www.mlit.go.jp/statistics/details/jutaku_list.html より住宅市場研究室にて作成
 ※「給与住宅」および「分譲戸建・マンション以外の分譲住宅」を割愛の為、総数と合計は一致しない。

宮城県 利用関係別・新設住宅着工戸数推移



※国土交通省 建築着工統計調査 http://www.mlit.go.jp/statistics/details/jutaku_list.html より住宅市場研究室にて作成
 ※「給与住宅」および「分譲戸建・マンション以外の分譲住宅」を割愛の為、総数と合計は一致しない。